

# **EL ENFOQUE DEL MONITOREO Y LA EVALUACIÓN PARTICIPATIVA (MEP): BATERÍA DE HERRAMIENTAS METODOLÓGICAS**

IGNACIO GALLEGO\*

---

\* Investigador Asociado del Instituto Universitario de Desarrollo y Cooperación de la Universidad Complutense de Madrid (IUDC-UCM).

# ÍNDICE

|  |    |
|--|----|
| RESUMEN .....  | 4  |
| I. CONTEXTO .....  | 4  |
| II. DIFERENCIAS CON LOS ENFOQUES CONVENCIONALES DE EVALUACIÓN..... | 5  |
| TABLA 1: COMPARACIÓN ENFOQUES DE EVALUACIÓN.....                   | 6  |
| III. PRINCIPIOS INTEGRADORES DEL MEP .....                         | 6  |
| PRINCIPIO DE PARTICIPACIÓN .....                                   | 7  |
| PRINCIPIO DE APRENDIZAJE .....                                     | 7  |
| PRINCIPIO DE NEGOCIACIÓN .....                                     | 7  |
| PRINCIPIO DE FLEXIBILIDAD .....                                    | 7  |
| IV. BATERÍA DE HERRAMIENTAS METODOLÓGICAS .....                    | 7  |
| IV.1. LA MATRIZ DEL MARCO LÓGICO <i>REVISITADA</i> .....           | 8  |
| PROPÓSITO GENERAL/ESPECÍFICO.....                                  | 8  |
| TIPO DE TAREAS.....  | 8  |
| IV.2. ANÁLISIS DE ACONTECIMIENTOS CRÍTICOS .....                   | 10 |
| TIPO DE TAREAS.....  | 10 |
| IV.3. RANKING DE RIQUEZA O DE BIENESTAR .....                      | 11 |
| PROPÓSITO GENERAL/ESPECÍFICO.....                                  | 11 |
| PROCESO APLICACIÓN .....   | 12 |
| TRIANGULACIÓN CON OTROS MÉTODOS.....                               | 12 |
| MATERIALES NECESARIOS.....   | 12 |
| IV.4. MATRICES DE CLASIFICACIÓN Y DE PUNTUACIÓN.....               | 13 |
| PROPÓSITO GENERAL/ESPECÍFICO.....                                  | 13 |
| PROCESO APLICACIÓN .....   | 13 |
| TRIANGULACIÓN CON OTROS MÉTODOS.....                               | 14 |
| MATERIALES NECESARIOS.....   | 14 |
| IV.5. DIAGRAMAS DE VENN.....                                       | 14 |
| PROPÓSITO GENERAL/ESPECÍFICO.....                                  | 14 |
| TIPO DE TAREAS.....  | 14 |
| PROCESO APLICACIÓN .....   | 15 |
| MATERIALES NECESARIOS.....   | 16 |
| IV.6. DIAGRAMAS DE FLUJO .....                                     | 16 |
| PROPÓSITO GENERAL/ESPECÍFICO.....                                  | 16 |
| TIPO DE TAREAS.....  | 16 |
| PROCESO APLICACIÓN .....   | 16 |
| TRIANGULACIÓN CON OTROS MÉTODOS.....                               | 17 |
| MATERIALES NECESARIOS.....   | 17 |
| EJEMPLOS DE APLICACIÓN .....                                       | 17 |
| IV.7. DIAGRAMAS DE REDES .....                                     | 18 |
| PROPÓSITO GENERAL/ESPECÍFICO.....                                  | 18 |
| TIPO DE TAREAS.....  | 18 |
| PROCESO APLICACIÓN .....   | 18 |
| TRIANGULACIÓN CON OTROS MÉTODOS.....                               | 18 |
| EJEMPLOS DE APLICACIÓN .....                                       | 18 |
| IV.8. DIAGRAMAS DE SISTEMA.....                                    | 19 |
| DEFINICIÓN.....  | 19 |
| PROPÓSITO GENERAL/ESPECÍFICO.....                                  | 19 |
| TIPO DE TAREAS.....  | 19 |
| PROCESO APLICACIÓN .....   | 19 |
| TRIANGULACIÓN CON OTROS MÉTODOS.....                               | 19 |
| IV.9. MAPAS .....  | 20 |
| PROPÓSITO GENERAL/ESPECÍFICO.....                                  | 20 |
| TIPOS DE MAPAS .....   | 20 |
| PROCESO APLICACIÓN PARA LOS MAPAS EN GENERAL.....                  | 21 |
| PROCESO APLICACIÓN PARA LOS MAPAS SOCIALES O DE BIENESTAR.....     | 21 |
| TRIANGULACIÓN CON OTROS MÉTODOS.....                               | 21 |
| MATERIALES NECESARIOS.....   | 22 |
| EJEMPLOS DE APLICACIÓN/UTILIDADES.....                             | 22 |

|  |    |
|--|----|
| IV.10. TRANSECTOS.....                 | 22 |
| PROPÓSITO GENERAL/ESPECÍFICO.....      | 22 |
| PROCESO APLICACIÓN.....                | 22 |
| TRIANGULACIÓN CON OTROS MÉTODOS.....   | 23 |
| MATERIALES NECESARIOS.....             | 23 |
| EJEMPLOS DE APLICACIÓN/UTILIDADES..... | 23 |
| IV.11. HOJAS DE INFORMACIÓN.....       | 23 |
| PROPÓSITO GENERAL/ESPECÍFICO.....      | 23 |
| TIPO DE TAREAS.....                    | 23 |
| PROCESO APLICACIÓN.....                | 23 |
| TRIANGULACIÓN CON OTROS MÉTODOS.....   | 24 |
| BIBLIOGRAFÍA.....                      | 24 |

## RESUMEN

*El presente artículo introduce el Monitoreo y la Evaluación Participativa (MEP) como un enfoque horizontal de evaluación, que aboga por la incorporación plena de la población local en las distintas fases de los procesos de desarrollo. Se analizan cuáles son sus principales diferencias en comparación con los enfoques más convencionales de evaluación, así como los principios que rigen su funcionamiento y le dotan de una filosofía propia. La segunda parte del artículo se dedica a explorar algunas de las metodologías participativas más utilizadas en la evaluación, aventurando su modo de aplicación. Por último, en la bibliografía final se proporcionan algunos de los documentos más relevantes relacionados con el MEP.*

## I. CONTEXTO

Las primeras experiencias de evaluación participativa datan de los años setenta<sup>1</sup>. Sin embargo, no es hasta la década de los ochenta cuando comienza su sistematización y difusión en el ámbito del desarrollo, a través de la realización de talleres, la presentación de estudios de caso y la publicación de todo tipo de materiales. Desde entonces, se ha producido un crecimiento vertiginoso en la evaluación participativa de proyectos y/o programas de desarrollo, lo cual se explica fundamentalmente por dos razones. En primer lugar, la inclusión de la participación en la evaluación es una prolongación más del modelo de desarrollo participativo, más conocido como *modelo de desarrollo centrado en la gente*<sup>2</sup>, promovido desde los años setenta. Este modelo defiende, frente al modelo tecnócrata tradicional, la primacía de la gente como destinatarios últimos de las acciones de desarrollo, para lo cual es necesario adaptar el diseño, la ejecución y la evaluación de dichas acciones a sus necesidades, y no a la inversa. Con esta finalidad, surgen los denominados *Grupos Participativos*<sup>3</sup> al interior de los principales organismos de desarrollo, que se encargarán de elaborar las metodologías y las políticas adecuadas para poner los intereses de la gente en un primer plano.

En segundo lugar, por que la necesidad de garantizar la sostenibilidad de las acciones de desarrollo ha conducido a los gobiernos donantes y a las agencias financiadoras a fomentar el aprendizaje y la construcción de capacidades locales como objetivos prioritarios de todo ejercicio de evaluación. Esta nueva tendencia apunta al diseño y la puesta en marcha de sistemas de evaluación que respondan a las necesidades de información de todos los implicados o *stakeholders*, tanto externos como locales, mediante su incorporación en todas las fases del proceso de evaluación.

El MEP no es el único enfoque que aboga por una participación más activa de la población local, en particular los beneficiarios, en las distintas fases de una evaluación. La sistematización de experiencias<sup>4</sup>, el Marco de Desarrollo de Base (MDB), y otros

---

<sup>1</sup> En concreto, M.T. Feuerstein lo aplicó en el desarrollo de sistemas de salud elemental con mujeres rurales en Honduras. Véase al respecto, FEUERSTEIN, Marie-Thérèse: *Partners in evaluation. Evaluating development and community programmes with participants*, Macmillan Education Ltd., Londres, 1986, p. 196.

<sup>2</sup> Véase al respecto, CERNEA, Michael M.: *Primero la gente. Variables sociológicas en el desarrollo rural*, Fondo de Cultura Económica, México, 1995, p. 642.

<sup>3</sup> Los lineamientos metodológicos de estos grupos se recogen en documentos como el del Banco Mundial, *The World Bank Participation Sourcebook* (<http://www.worldbank.org/html/edi/sourcebook/>).

<sup>4</sup> Este enfoque se analiza en el artículo de Antonio Rodríguez-Carmona que aparece en este número.

enfoques que prescinden de indicadores predeterminados a la hora de evaluar, también se inscriben en esta línea. Inclusive, el Enfoque del Marco Lógico (EML), criticado por su rigidez y verticalidad, puede aplicarse de forma mucho más flexible y horizontal mediante la introducción efectiva de la participación en su estructura de funcionamiento, como veremos más adelante.

## II. DIFERENCIAS CON LOS ENFOQUES CONVENCIONALES DE EVALUACIÓN

Más que una corriente homogénea, el MEP abarca un amplio abanico de diferentes enfoques y metodologías. Su significado está sujeto a múltiples interpretaciones, que varían en función de quién utilice el término y del tipo de participación que se persiga, que puede ir desde una participación meramente *de escaparate* hasta una participación *empoderadora* y transformadora de las relaciones de poder existentes<sup>5</sup> A continuación, exponemos algunas de las definiciones más relevantes.

Según ABBOT y GUIJT, el Monitoreo Participativo “describe una amplia gama de enfoques de monitoreo que **desarrollan asociaciones entre los beneficiarios múltiples** para lograr un monitoreo eficiente, efectivo, e incluso más social”<sup>6</sup> (El subrayado es nuestro).

El World Wildlife Fund (WWF) define la Evaluación Participativa como “aquella que involucra al personal del proyecto en una evaluación periódica que analiza la eficiencia y la relevancia del proyecto, así como su impacto en el contexto de los objetivos establecidos. Para ello, **se involucra directamente a todos los participantes en el proceso**, en particular a los miembros de la comunidad, **en la planificación y desarrollo de la evaluación**, lo que ayuda a construir el consenso y la comprensión mutua”<sup>7</sup> (El subrayado es nuestro).

Existen dos características esenciales que diferencian al MEP de cualquier otro tipo de enfoque. Por un lado, su carácter empírico y eminentemente práctico, pues desde sus primeras manifestaciones este enfoque se nutre de la experimentación en el terreno. De hecho, la documentación y difusión a gran escala de este enfoque se produjo cuando algunos de los institutos de investigación más destacados del Norte (IDS de Sussex, IIED de Londres, IDRC de Ottawa) decidieron invertir parte de sus recursos en sistematizar la amplia gama de conocimientos que las poblaciones locales aplicaban desde siempre de forma intuitiva. Por otro lado, cabe destacar su especificidad en función del contexto donde se desarrolle; es decir, no existe una receta metodológica o de procedimiento que pueda ser aplicada con éxito en cualquier circunstancia. Este último aspecto resalta la importancia de la selección de métodos culturalmente adaptados a sus contextos locales de aplicación.

---

<sup>5</sup> Para un análisis en profundidad del abanico de significados que comprende el término y su relación con la variable de poder, véase al respecto WHITE, Sarah C.: “Depoliticising development: the uses and abuses of participation”, *Development in Practice Volume 6, Number1*, OXFAM, Londres, 1996, pp. 6-15.

<sup>6</sup> ABBOT, Joanne e Irene Guijt: *Changing views of change: participatory approaches to monitoring the environment*, SARL discussion paper 2, IIED, Londres, 1998.

<sup>7</sup> LARSON, Patricia y Dian Seslar: *Participatory Monitoring and Evaluation: a practical guide to successful ICDP's*, WORLD WILDLIFE FUND (WWF), Washington, p.178.

La siguiente tabla analiza las diferencias fundamentales que existen entre la evaluación participativa (EP) y la evaluación de tipo convencional (EC).

**TABLA 1: COMPARACIÓN ENFOQUES DE EVALUACIÓN**

| <b>DIMENSIONES</b>                     | <b>EC</b>  | <b>EP</b>  |
|--|--|--|
| <b>SINÓNIMOS</b>                       | Evaluación sumativa                              | Evaluación formativa   |
| <b>POR QUÉ</b><br>Propósito evaluación | Rendición de cuentas,<br>Mejora de la gestión    | Empoderamiento,<br>aprendizaje   |
| <b>QUIÉN</b><br>Agente evaluador       | Evaluadores externos                             | Población local apoyada por<br>el facilitador (agente<br>externo)        |
| <b>ACTITUD</b> evaluador               | Objetividad, distancia con<br>la población local | Se explicita la subjetividad,<br>proximidad y fomento de la<br>confianza |
| <b>QUÉ</b><br>Objeto medición          | Indicadores<br>predeterminados                   | Indicadores negociados   |
| <b>CÓMO</b><br>Métodos de evaluación   | Métodos formales,<br>complejos, cuantitativos    | Métodos informales,<br>simples, cualitativos                             |
| <b>CUANDO</b> se evalúa                | En momentos<br>preestablecidos                   | Periódicamente   |
| <b>PARA QUIÉN</b><br>Uso de resultados | Propiedad del agente<br>externo                  | Apropiación por la<br>población local                                    |

*Fuente: elaboración propia a partir de la Bibliografía.*

En la práctica, es muy frecuente encontrarse con evaluaciones que combinan aspectos procedentes de varios enfoques, lo cual permite satisfacer necesidades de información de muy distinto signo y enriquecer los resultados de nuestro ejercicio de evaluación. Las fronteras son cada vez más difusas. Quizás el *quid* de la cuestión radica en encontrar un equilibrio entre las exigencias de rigor, fundamentalmente de tipo técnico (obtención de información fiable para la toma de decisiones) y financiero (control de fondos), y las demandas de participación de la población local<sup>8</sup>.

### **III. PRINCIPIOS INTEGRADORES DEL MEP<sup>9</sup>**

En México, Jutta Blauert (IDS) está trabajando con los campesinos en la elaboración de indicadores localmente relevantes, que puedan ser utilizados en la evaluación de sus proyectos<sup>10</sup>. En Brasil, Irene Guijt y Joanne Abbot (IIED) participan en un proyecto de investigación para el desarrollo y la puesta en marcha de un sistema que les permita monitorear y evaluar los impactos de las intervenciones en el sector de la agricultura sostenible. En Bangladesh, Rick Davies puso en práctica un enfoque de evaluación que

<sup>8</sup> ABBOT, Joanne e Irene Guijt: *Cambiando perspectivas para observar el cambio: enfoques participativos para monitorear el medio ambiente*, documento de trabajo SARL n° 2, IIED, Londres, 1998, p.96 (traducido por la Dirección de Programas de Investigación y Desarrollo-DPID, Bolivia).

<sup>9</sup> ESTRELLA, Marisol y John Gaventa: *Who Counts Reality? Participatory Monitoring and Evaluation: A Literature Draft Review*, Working paper 70, IDS, Brighton, 1998, p. 73.

<sup>10</sup> Véase al respecto, BLAUERT, Jutta: “En busca de indicadores locales: autoevaluación participativa de proyectos de campesino a campesino en Méjico”, *documento de trabajo presentado en el 2º Taller Electrónico de Evaluación de Proyectos*, PREVAL, 1998.

abandonaba el uso de indicadores para evaluar el cambio resultante de un programa de crédito.

Existen infinidad de ejemplos como los anteriores, que nos ilustran sobre las múltiples aplicaciones posibles de la evaluación participativa. Ahora bien, todos ellos obedecen a un conjunto de principios que les dotan de una filosofía común. Es esta filosofía subyacente la que constituye la esencia del MEP. Muy brevemente, pasamos a examinar el contenido de estos principios.

### **PRINCIPIO DE PARTICIPACIÓN**

Este principio constituye el pilar esencial del enfoque, que se traduce en la participación de los implicados en todas las fases del proceso de evaluación, desde la toma de la decisión de evaluar hasta el uso final de los resultados de la evaluación. En particular, se suele poner un énfasis especial en la inclusión de los destinatarios últimos de una intervención, tradicionalmente marginados de la evaluación o, en el mejor de los casos, utilizados como meros proveedores de información.

### **PRINCIPIO DE APRENDIZAJE**

La evaluación participativa activa un proceso de aprendizaje entre todos los participantes, que se traduce en la construcción de capacidades locales en evaluación y el fortalecimiento institucional. Este proceso crea las condiciones necesarias en los participantes para la transformación de la realidad, lo que se conoce más comúnmente como *empoderamiento*. Los conocimientos y los recursos locales ya existentes son la base de la que parte el proceso mencionado.

Desde este prisma, la evaluación se integra dentro del Ciclo de Aprendizaje como el medio para la consecución de un desarrollo más participativo.

### **PRINCIPIO DE NEGOCIACIÓN**

La evaluación participativa pone en marcha un proceso social y político de negociación entre los participantes de una evaluación. Social, puesto que articula la diversidad de percepciones, necesidades y demandas, desarrollando el sentido de empatía entre los grupos. Político, por el trasfondo de transformación de las relaciones de poder que subyace en el proceso, hacia la búsqueda de un mayor equilibrio en este ámbito. La elaboración de indicadores es un ejemplo ilustrativo de esta negociación.

### **PRINCIPIO DE FLEXIBILIDAD**

Como ya se mencionó anteriormente, existen tantos enfoques de evaluación participativa como contextos donde se aplican. Se trata, pues, de un proceso dinámico y flexible, en continua adaptación a las necesidades y las circunstancias locales.

## **IV. BATERÍA DE HERRAMIENTAS METODOLÓGICAS**

La mayor parte de los métodos que se exponen a continuación pertenecen a la familia del Diagnóstico Rural Participativo (DRP), que representa una de las corrientes troncales que dieron lugar a la aparición de la evaluación participativa. El objetivo último del DRP es el empoderamiento y la transformación de las relaciones de poder a favor de la población local, tradicionalmente excluida de los espacios de toma de decisiones. Para alcanzar este objetivo, se deben producir una serie de cambios

importantes en los métodos utilizados, de forma que se enfatice su carácter abierto, comparativo, grupal, visual, horizontal, y que fomente la confianza y la autoestima.

**La que sigue no pretende ser una recopilación exhaustiva de los métodos participativos que se utilizan en la evaluación, sino más bien un análisis detallado de algunos de los más importantes. El proceso de aplicación descrito tiene carácter meramente orientativo. Dependiendo del contexto específico en el que estemos, convendrá aplicarlo de una u otra forma.**

#### **IV.1. LA MATRIZ DEL MARCO LÓGICO REVISITADA<sup>11</sup>**

El Enfoque del Marco Lógico (EML) es el más utilizado en la planificación, seguimiento y evaluación de proyectos y/o programas de desarrollo. La matriz constituye el concepto central en el que se basa, una herramienta que permite visualizar y organizar de forma estructurada la información más relevante de cada intervención. En este apartado, se ofrece una versión *participativa* de la matriz, para su uso en la planificación de procesos de evaluación participativa, que en adelante denominaremos **hoja de planificación**. Esta nueva versión transforma en cierta medida el modelo de matriz inicial, criticado por su rigidez y verticalidad, e incorpora una serie de columnas adicionales que se traducen en una mayor flexibilidad y horizontalidad del instrumento. La presente versión ha sido elaborada y aplicada por el World Wide Fund (WWF)<sup>12</sup>. La representación de este método figura en el Gráfico 1, que se presenta en el anexo.

#### **PROPÓSITO GENERAL/ESPECÍFICO**

La hoja de planificación ayuda a identificar y organizar la información que necesitamos para evaluar. El proceso que aparece a continuación describe la utilización de este método en el diseño de un sistema de evaluación participativo.

La presente matriz puede representarse de muchas formas diferentes, según cuáles sean las necesidades de información priorizadas. Una de las representaciones más relevantes es la que desarrolla DES GASPER en uno de los artículos que aparece en este mismo número, mediante la incorporación de nuevas columnas que nos arrojen más información en relación con los supuestos o factores externos, lo que nos permite predecir en mayor medida cuáles serán los impactos no previstos de nuestra intervención.

#### **TIPO DE TAREAS**

Recopilación, análisis y organización de la información.

##### *Proceso aplicación*

1. Llegar a un consenso en torno a las preguntas centrales que han de hacerse antes de comenzar la evaluación: cuáles son nuestras necesidades de información y qué uso le daremos a los resultados de la evaluación. Tomar la decisión de iniciar el proceso de forma conjunta.

---

<sup>11</sup> En inglés, *Logical Framework Matrix*.

<sup>12</sup> Véase al respecto, LARSON, Patricia y Dian Seslar: *Participatory Monitoring and Evaluation: a practical guide to successful ICDP's*, WORLD WILDLIFE FUND (WWF), Washington, p.178.



2. Formar un equipo de evaluación integrado por todos los participantes en la evaluación.
3. Diseñar un primer borrador del plan de la evaluación participativa mediante la realización de talleres y reuniones. Este plan se compone de: una breve descripción del enfoque que va a seguir la evaluación; una representación visual del plan mediante la hoja de planificación; un organigrama con las responsabilidades detalladas y un plan de formación de los participantes. A partir de este punto la hoja de planificación se irá completando a lo largo de las siguientes fases.
4. Clarificar y representar los objetivos de la intervención en la hoja de planificación. Para establecer las relaciones causales entre los diferentes niveles de objetivos podríamos utilizar los siguientes métodos: Diagramas causales; árbol de objetivos; Matrices de clasificación y puntuación.
5. Clarificar cuáles serán los participantes en la evaluación y representar en la hoja de planificación. En el análisis de los tipos de participantes y su grado de participación en la evaluación podríamos utilizar los siguientes métodos: Análisis de participación; Diagramas institucionales y de Venn; Mapas sociales.
6. Determinar las necesidades de información de la evaluación mediante la formulación de preguntas para cada nivel de objetivo (general, específico, resultados, actividades). Estas preguntas nos servirán de punto de referencia para la elaboración de los indicadores. Representar la información en la hoja de planificación.
7. Se elabora una lista de indicadores para cada pregunta formulada y se clasifican en función de una serie de criterios. Los criterios posibles son múltiples, como por ejemplo: el grado de relevancia respecto de lo que deseamos medir, el nivel de conocimiento técnico que requieren o la cantidad de recursos que necesitan. Una vez clasificados, se selecciona un grupo de indicadores clave por pregunta, con la condición de que sean localmente relevantes, y se recogen en la hoja. Se recomienda desagregar los indicadores según variables como el sexo, el status social, la edad o la etnia, que reflejen la heterogeneidad del contexto de la intervención.
8. Se planifica la recolección de información para la evaluación y se representa en la hoja, para lo cual se han de determinar las siguientes cuestiones: fuentes de información o medios de verificación; necesidades de información base; frecuencia de recolección; quién realizará la recolección; métodos de recolección y análisis de información; recursos adicionales que se necesitan; cómo y donde se almacenará la información.
9. Se planifica el análisis y uso de la información del mismo modo que en el epígrafe anterior, estableciendo claramente quién, cómo y para qué se utilizarán los resultados de la evaluación.
10. Se evalúa y se pone a prueba el sistema de evaluación diseñado, representado mediante la hoja de planificación, antes de llevar a cabo la evaluación propiamente dicha.

### *Triangulación con otros métodos*

Esta metodología se puede combinar y cruzar con la práctica totalidad de los métodos que se analizan a continuación.

### *Ejemplos de aplicación*

- Diseño y planificación de sistemas de evaluación participativa.
- Fortalecimiento de capacidades en evaluación participativa, mediante la organización de talleres.

## **IV.2. ANÁLISIS DE ACONTECIMIENTOS CRÍTICOS<sup>13</sup>**

Este método se inscribe dentro de un nuevo enfoque desarrollado por Rick Davies, que consiste básicamente en el abandono de los indicadores como concepto central a la hora de evaluar el impacto de una intervención. Se experimentó por primera vez en 1994, para facilitar el monitoreo participativo de un programa de la Comisión Cristiana para el Desarrollo en Bangladesh (CCDB). Desde entonces, debido fundamentalmente a los buenos resultados conseguidos, ha sido utilizado en diferentes contextos, como por ejemplo Brasil, Australia, Kenya y Etiopía.

### *Propósito general/específico*

Este método permite identificar los acontecimientos más significativos que se han producido a lo largo del tiempo, positivos o negativos, respecto de unos objetivos previamente seleccionados. Asimismo, esta técnica nos ayuda a establecer las relaciones causa - efecto que existen entre dichos acontecimientos y la intervención en cuestión. En definitiva, es una forma alternativa de medir el impacto de un proyecto y/o programa sin recurrir al uso de indicadores predeterminados.

### **TIPO DE TAREAS**

Identificación, registro y análisis de información; devolución de resultados.

### *Proceso aplicación*

1. Se selecciona un conjunto de ámbitos de cambio a evaluar, por ejemplo “cambios en la vida de la gente”, según las necesidades de información priorizadas en el ejercicio de evaluación. Los ámbitos no se suelen definir de forma precisa para estimular su interpretación por parte de los participantes. Igualmente, se puede incluir una nueva categoría que incluya cualquier otro tipo de cambio que perciban los participantes. De este modo, se fomenta la expresión de las perspectivas locales de cambio.
2. Se seleccionan los participantes y se establecen mecanismos claros de participación en el proceso de evaluación.

---

<sup>13</sup> En inglés, *critical event analysis*.

3. Se formulan una serie de cuestiones para cada ámbito seleccionado, por ejemplo “durante el último mes, cuál cree usted que ha sido el cambio fundamental en la vida de la gente”, que nos ayuden a identificar los cambios esenciales percibidos. La respuesta a estas preguntas tiene dos partes: una narrativa, donde se narra lo que ocurrió de forma descriptiva; y otra explicativa, donde se da una explicación de por qué se han considerado esenciales unos cambios y no otros.

4. Se promueven discusiones de grupo hasta llegar a un consenso sobre el cambio que se considera más significativo.

5. Como resultado del proceso se obtiene un conjunto de cambios o acontecimientos producidos como consecuencia de las actividades de la intervención en cuestión. En caso de que los cambios sean negativos, se tomarán acciones para evitar su reaparición. En caso positivo, las acciones irán destinadas a fomentar dichos cambios.

#### *Triangulación con otros métodos*

Si bien la representación de los acontecimientos se suele realizar de forma escrita, se recomienda la utilización de diagramas, fotografías y videos que ayuden a visualizar la información.

#### *Ejemplos de aplicación*

- Evaluación del impacto de una intervención en una serie de ámbitos previamente definidos.
- Diseño de un proyecto de desarrollo rural.

### **IV.3. RANKING DE RIQUEZA O DE BIENESTAR<sup>14</sup>**

Es un método participativo que permite subdividir los hogares de una comunidad en función de parámetros económicos y otras categorías de bienestar. Este método es comúnmente utilizado para identificar los grupos objetivo de los proyectos de desarrollo. La representación de este método figura en el Gráfico 2, que se presenta en el anexo.

#### **PROPÓSITO GENERAL/ESPECÍFICO**

Ambos métodos permiten realizar un análisis comparativo de las familias de una comunidad en función de una serie de parámetros. Mientras que en el ranking de riqueza estos parámetros son de tipo económico, en los de bienestar se utilizan una amplia gama de indicadores de otro tipo, como el número de amistades, el tipo de vivienda, la posesión de animales, etc. Por otro lado, ambos métodos ayudan a identificar y comprender los indicadores locales elaborados para medir el grado de riqueza y bienestar.

En evaluación, este método se utiliza para analizar en qué medida una intervención de desarrollo ha alcanzado a los sectores más vulnerables de la comunidad, mediante la observación de los cambios producidos en sus fuentes de supervivencia.

---

<sup>14</sup> En inglés, *Wealth/Well-Being Ranking*.

### *Tipo de tareas*

Procesamiento y análisis de información; devolución de resultados.

## PROCESO APLICACIÓN

1. Obtener una lista con los nombres de los hogares que componen la comunidad. La lista puede ser extraída directamente del mapa social, en caso de haberse realizado previamente, de listas ya elaboradas debido a la existencia de algún censo, o bien a raíz de discusiones con el grupo.
2. Clasificar los hogares de dos formas: tomando como punto de partida un mapa social ya existente, en cuyo caso se clasificarían en función de la riqueza y de otros indicadores de bienestar identificados por la población; clasificar los hogares en varias categorías de análisis en función de una serie de criterios seleccionados, que variarán según el tipo de parámetros que prioricemos.
3. Una vez clasificada nuestra muestra, promover una discusión acerca de las características de los subgrupos, lo cual nos llevará a reagrupar los hogares y a elaborar nuevos indicadores localmente relevantes. Es posible llevar a cabo sucesivas subdivisiones dentro de cada categoría para la obtención de información más específica, por ejemplo la pertenencia o no a un proyecto.
4. Una vez obtenida la lista definitiva de clasificación, se elaboran una serie de símbolos que representen diversos activos y se visualizan en la lista, lo cual nos permite extraer mayor información de cada uno de los subgrupos.

## TRIANGULACIÓN CON OTROS MÉTODOS

Posterior al mapa social; discusiones de grupo.

## MATERIALES NECESARIOS

Tarjetas de papel, cartulina grande que sirva de panel central, lápices, marcadores, pinturas para dibujar símbolos.

### *Ejemplos de aplicación*

- Evaluar si la ayuda humanitaria ha alcanzado a los sectores más vulnerables de la población, lo que se traduciría en el movimiento de estos sectores desde una categoría de menor a otra de mayor riqueza/bienestar. Este análisis puede ser realizado tanto dentro de una comunidad como entre varias comunidades.
- Elaborar indicadores localmente relevantes con la población o evaluar la relevancia local de los ya existentes.

#### IV.4. MATRICES DE CLASIFICACIÓN Y DE PUNTUACIÓN<sup>15</sup>

Este método permite realizar comparaciones entre las diferentes opciones que existen en una determinada situación o las alternativas posibles ante un problema. La representación de este método figura en el Gráfico 3, que se presenta en el anexo.

##### PROPÓSITO GENERAL/ESPECÍFICO

Las matrices facilitan el análisis en profundidad de las prioridades de un grupo de personas y la comprensión de cuáles han sido las razones que les han llevado a optar por unas y no por otras. En evaluación, se utilizan para analizar los cambios producidos en las preferencias de la gente a lo largo del tiempo y las razones de esos cambios.

Otros métodos muy similares a este son los diagramas pastel y los diagramas de barra, que nos proporcionan formas diferentes de representar la misma información. En concreto, los diagramas pastel generan información sobre proporciones o porcentajes de gente que tiene una determinada opinión. A diferencia de las matrices, los diagramas pastel se suelen hacer de forma individualizada.

##### *Tipo de tareas*

Registro y agregación de información; devolución de resultados.

##### PROCESO APLICACIÓN

1. Se pide a los participantes que definan las alternativas posibles respecto del tema que hayamos elegido para analizar, por ejemplo los tipos de ayuda que recibe una comunidad.
2. Se representan dichas alternativas en las filas de una tabla, escribiendo el nombre acompañado de un pequeño dibujo que ilustre cada opción.
3. Se pide a los participantes que seleccionen los criterios que serán utilizados para comparar las distintas opciones, por ejemplo la satisfacción de una serie de necesidades, y se representan en las columnas de la tabla. Se recomienda no mezclar criterios de tipo negativo y positivo, pues se podría desvirtuar el resultado final. Cuanto más desagreguemos nuestros criterios, mayor cantidad de información obtendremos.
4. Para cada criterio, se puntúan las opciones en función del grado de satisfacción de dicho criterio. Existen muchas formas posibles de llevar a cabo la puntuación. Una de las más utilizadas consiste en establecer un número de puntos fijo para cada criterio, distribuyéndolos entre todas las opciones. Se pueden utilizar piedras, semillas, o cualquier otro tipo de material local que simbolicen la puntuación otorgada.
5. Registrar el resultado en papel y promover discusiones entre los participantes. La repetición de este ejercicio nos permite discutir cuáles han sido las razones de los cambios observados entre las matrices, mediante su comparación. Igualmente, es muy útil realizar matrices con distintos grupos según el género y otros criterios socioeconómicos.

---

<sup>15</sup> En inglés, *Matrices, Ranking and Scoring*.

## TRIANGULACIÓN CON OTROS MÉTODOS

Es un método muy bueno para provocar discusiones. Se puede combinar con transectos, mapas y líneas de tendencias.

### MATERIALES NECESARIOS

Tiza y pizarra, o bien en el suelo con una vara; piedras, semillas, hojas; papel y lapiceros.

#### *Ejemplos de aplicación*

- Definir las preferencias de los beneficiarios respecto de los proyectos e intervenciones a llevar a cabo.
- Seleccionar indicadores localmente relevantes.
- Clasificar los problemas y las oportunidades locales de una comunidad.
- Análisis de las diferencias de género.

## IV.5. DIAGRAMAS DE VENN<sup>16</sup>

Se les llama también Diagramas Chapati y forman parte de la familia de los diagramas institucionales. El Diagrama de Venn es un método participativo que permite identificar las diversas instituciones que componen una comunidad y analizar la naturaleza de las relaciones que existen entre ellas. La representación de este método figura en el Gráfico 4, que se presenta en el anexo.

### PROPÓSITO GENERAL/ESPECÍFICO

Son utilizados para describir las relaciones de determinados individuos, organizaciones e instituciones clave con el resto de grupos de la comunidad local u otros grupos externos que ejerzan influencia en el ámbito local objeto de análisis. **Siempre** se utilizan para discutir y analizar perspectivas locales.

En evaluación, este método puede ser utilizado para evaluar las perspectivas de un determinado individuo o grupo local acerca de los cambios en el contexto institucional, así como en las relaciones entre las instituciones. Cuando estos diagramas son realizados a lo largo del tiempo se pueden llevar a cabo comparaciones históricas.

### TIPO DE TAREAS

Recopilación, procesamiento y análisis de información; presentación de resultados.

---

<sup>16</sup> En inglés, *Venn Diagrams*.

## PROCESO APLICACIÓN

1. Antes de comenzar este ejercicio, es necesario clarificar dos cuestiones: la perspectiva local que vamos a priorizar, es decir, qué grupo va a constituir el centro de nuestro análisis ; qué aspecto central vamos a medir.
2. Reunir a una muestra representativa de la comunidad local objeto de análisis, hombres y mujeres, y explicarles la metodología del ejercicio que se va a llevar a cabo.
3. Extender y fijar una cartulina de papel amplia, preferiblemente en el suelo, para facilitar las discusiones, y dibujar un gran círculo representativo de la comunidad en cuestión, escribiendo su nombre. En caso de priorizar la perspectiva de algún miembro de la comunidad, se simboliza con un círculo que se inscribe en el centro de la comunidad.
4. Promover una discusión en el grupo para identificar todas aquellas organizaciones, externas e internas, y grupos, formales e informales, que son relevantes para el análisis del aspecto concreto que estamos llevando a cabo.
5. Representar cada organización identificada con un círculo que lleve su nombre, donde el tamaño simboliza la importancia que ésta tiene para la comunidad respecto al objeto de análisis. Se pueden utilizar colores para identificar los diferentes tipos de instituciones.
6. Promover una discusión para posicionar todos los círculos tomando como referencia a la comunidad. Se recomienda no fijar los círculos para facilitar su constante movimiento a lo largo de la discusión. Las instituciones locales se inscriben dentro del círculo y las externas fuera del mismo. La distancia entre los círculos o el espacio de conexión existente entre ellos representa el grado y la calidad de relación existente entre dichas instituciones y el grupo local priorizado. Se pueden utilizar flechas que nos expresen el vínculo entre las instituciones.
7. Una vez alcanzado el consenso, se fijan los círculos en la cartulina para obtener un diagrama permanente. Es esencial devolver los diagramas a la comunidad para su discusión en grupos, lo cual permite llevar a cabo una interpretación en mayor profundidad.
8. Se registra el diagrama mediante un dibujo para que sirva de punto de comparación en evaluaciones futuras. La evaluación con esta técnica se puede llevar a cabo de dos formas: realizando de nuevo este ejercicio pasado un tiempo para analizar y comparar los cambios producidos con respecto al primero; promover una discusión con el primer diagrama sobre los cambios producidos, reflejando los mismos mediante flechas que nos indiquen un incremento o disminución en cada uno de los aspectos.

### *Triangulación con otros métodos*

Grupos de discusión que interpreten los resultados obtenidos en el diagrama, Diagramas de redes que nos arrojen más información sobre la naturaleza de las relaciones establecidas, Matrices institucionales y de decisión, ejercicios de *ranking/scoring*. Este método raramente se emplea de entrada. Normalmente viene precedido de discusiones

semi-estructuradas, Ranking institucional, Ranking de bienestar, Matrices de decisión, Mapas sociales o de conflicto, como base para iniciar este tipo de ejercicio.

## MATERIALES NECESARIOS

Una cartulina grande de papel; pegamento o celo; marcadores; hojas de papel coloreadas para recortar piezas.

### *Ejemplos de aplicación*

- Evaluar desde la perspectiva de una comunidad qué instituciones se consideran más relevantes, así como el grado de coordinación/vínculos existente entre ellas y su proximidad/lejanía respecto de la comunidad en cuestión.
- Evaluar los cambios producidos en las fuentes de ingreso/supervivencia de una determinada comunidad como resultado de un proyecto de desarrollo. El procedimiento sería el mismo que en el caso institucional: la familia o comunidad en cuestión se situaría en el centro del panel representada mediante un círculo, mientras que las fuentes de ingreso (agricultura, ganado, comercio,..) se interpretarían en función de la proximidad/lejanía y del tamaño del círculo.

## IV.6. DIAGRAMAS DE FLUJO<sup>17</sup>

Es un método participativo que se utiliza para ilustrar las interrelaciones existentes entre determinadas situaciones y/o problemas. Como resultado de su aplicación se obtiene un diagrama que facilita la priorización de problemas y la identificación de las soluciones posibles. La representación de este método figura en el Gráfico 5, que se presenta en el anexo.

### PROPÓSITO GENERAL/ESPECÍFICO

Son muy utilizados para descubrir y analizar los impactos, tanto los previstos como los imprevistos, provocados por una determinada situación o medida. En evaluación, se puede acudir a este método cuando se desee identificar y reflexionar sobre los impactos de una intervención.

### TIPO DE TAREAS

Procesamiento y análisis de la información; devolución de resultados.

### PROCESO APLICACIÓN

1. La concreción al máximo del aspecto objeto de análisis es condición necesaria para lograr el éxito en la aplicación de este método. Así, por ejemplo, un proyecto o intervención de desarrollo.
2. Reunir una muestra representativa de personas de la comunidad que sean relevantes para el análisis del aspecto seleccionado. Se recomienda llevar a cabo este

---

<sup>17</sup> En inglés, *Flow Diagrams*.



ejercicio en repetidas ocasiones con varios subgrupos desagregados en función de variables como el género, status económico, etnia, debido a la fuerte carga de subjetividad que conlleva este método. Explicar la metodología que vamos a emplear.

3. Situar el elemento central de análisis, por ejemplo una intervención, en el centro de una cartulina extendida en el suelo o bien de un encerado situado en la pared (dependiendo del número de participantes), simbolizado mediante un dibujo representativo un texto describiendo su contenido.

4. Preguntar a los participantes qué ocurrió como resultado de dicha intervención. Esta pregunta facilita la discusión en el grupo para identificar de los impactos, positivos y negativos, así como las relaciones causa - efecto existentes entre ellos.

5. Una vez identificados, los impactos se representan en el diagrama mediante símbolos, por ejemplo hojas de papel con dibujos o palabras, y se establecen los vínculos mediante flechas cuyo sentido y tamaño nos ilustra sobre la dirección y la relevancia de la causalidad respectivamente. Si se desea obtener información cuantitativa es posible plantear preguntas que estimen la cantidad aproximada de cada impacto, indicando dicha cantidad junto a la flecha correspondiente. Igualmente, se puede recurrir a los colores para obtener información más detallada.

6. Se registra el diagrama definitivo y se devuelve a la comunidad para una discusión más detallada.

7. La evaluación mediante esta técnica se puede realizar de las mismas dos formas reseñadas en el Diagrama de Venn y constituye un ejercicio muy útil para reflexionar con la comunidad sobre las causas que han llevado a que se produzcan cambios en la misma.

## TRIANGULACIÓN CON OTROS MÉTODOS

Grupos de discusión, Observación, Transectos caminados, Ranking de bienestar.

## MATERIALES NECESARIOS

Los mismos que se utilizan para desarrollar el Diagrama de Venn.

## EJEMPLOS DE APLICACIÓN

- Evaluar la importancia de un problema e identificar sus relaciones con el resto de problemas, mediante un análisis causa - efecto. Esta aplicación nos daría como resultado un diagrama similar a un árbol de problemas - objetivos, que constituye la base para la construcción de la matriz del Marco Lógico.
- Evaluar el impacto de una intervención en los beneficiarios.
- Evaluar los flujos de recursos: ingresos y gastos.

## IV.7. DIAGRAMAS DE REDES<sup>18</sup>

Es un método participativo que ayuda a comprender el grado de contacto que determinados individuos o grupos locales han establecido, a través de la creación de redes sociales, con otros grupos que pertenecen a distintas comunidades u organizaciones. . La representación de este método figura en el Gráfico 6, que se presenta en el anexo.

### PROPÓSITO GENERAL/ESPECÍFICO

La diferencia esencial de este tipo de diagramas en comparación con los diagramas de Venn es que mientras estos últimos sólo analizan la relativa importancia de los contactos existentes entre las instituciones, los diagramas de redes se centran en mayor medida en la naturaleza y calidad de las relaciones creadas, la diversidad de los vínculos establecidos, las razones de dichos contactos, así como la frecuencia de los mismos.

Desde el punto de vista de la evaluación, este método puede ayudarnos a evaluar los cambios producidos en las relaciones institucionales, en la frecuencia y la relativa prioridad concedida a unos contactos sobre el resto, y hasta qué nivel los problemas de comunicación inter - institucionales han sido o no resueltos.

### TIPO DE TAREAS

Recopilación, procesamiento y análisis de información; divulgación de resultados.

### PROCESO APLICACIÓN

1. Representar la unidad de análisis en el centro del papel, por ejemplo un área de recursos.
2. Identificar las instituciones que tienen algún tipo de relación con dicha área y representarlos en el papel, sin dar importancia al tamaño del mismo.
3. Establecer una serie de códigos para interpretar los vínculos establecidos. Se recomienda el uso de flechas de diversos tipos, colores, formas que sean capaces de transmitirnos la complejidad de las redes creadas.

### TRIANGULACIÓN CON OTROS MÉTODOS

Fundamentalmente, con los Diagramas de Venn para profundizar en las redes creadas y los Mapas geográficos si los vínculos analizados se refieren a diversas comunidades.

#### *Materiales necesarios*

Los mismos que se utilizan para desarrollar el Diagrama de Venn.

### EJEMPLOS DE APLICACIÓN

---

<sup>18</sup> En inglés, *Network Diagrams*.

- Evaluar desde la perspectiva de una comunidad cómo se percibe la coordinación existente entre las instituciones que participan en la gestión de la ayuda, identificar los puntos de conflicto y las potencialidades inherentes en dichas relaciones.
- Evaluar los sistemas de gestión de bosques, los sistemas o flujos de crédito, los sistemas de producción agrícola y comerciales, etc.

## IV.8. DIAGRAMAS DE SISTEMA<sup>19</sup>

### DEFINICIÓN

Es un método participativo que permite llevar a cabo un análisis detallado de los flujos de entrada (*input*) y salida (*output*) de una unidad que constituya un sistema (granja, bosque) y las interrelaciones entre dichos flujos. La representación de este método figura en el Gráfico 7, que se presenta en el anexo.

### PROPÓSITO GENERAL/ESPECÍFICO

Los diagramas de sistema ayudan a analizar los *inputs* necesarios para que un sistema funcione y los *outputs* resultantes, además de mostrar los vínculos *input-output* y sus puntos de ruptura en la cadena.

En evaluación, este método se utiliza para analizar los cambios producidos en los tipos y la cantidad de *inputs* y *outputs*, además de promover una discusión en la comunidad sobre las causas que están detrás de estos cambios.

### TIPO DE TAREAS

Procesamiento y análisis de información; divulgación de resultados.

### PROCESO APLICACIÓN

1. Situar la unidad de análisis en el centro del panel, por ejemplo una granja.
2. Preguntar cuáles son las principales actividades que se realizan en dicha granja y representarlas alrededor del objeto de análisis uniéndolas al mismo mediante flechas. Para la representación se pueden utilizar cualquier tipo de símbolo, foto, palabra escrita, dibujo.
3. Preguntar cuáles son los *inputs* necesitados para cada una de las actividades y los *outputs* resultantes. Se representan en el panel mostrando las interrelaciones entre los diferentes *inputs* y *outputs* que componen las actividades, las cuales se constituyen de esta manera en subsistemas que integran el sistema global considerado.

### TRIANGULACIÓN CON OTROS MÉTODOS

Diagramas de flujo, Transectos caminados, Observación.

---

<sup>19</sup> En inglés, *System Diagrams*.

### *Materiales necesarios*

Parecidos a los utilizados en el método anterior.

## **IV.9. MAPAS<sup>20</sup>**

Es un método que permite obtener una representación visual e informal de una comunidad acerca de su percepción del área geográfica que les rodea y de la localización de los recursos existentes. Existe una amplia gama de mapas dependiendo del tipo de recursos cuya representación prioricemos. La representación de este método figura en el Gráfico 8, que se presenta en el anexo.

### **PROPÓSITO GENERAL/ESPECÍFICO**

Los mapas ayudan a identificar y analizar la distribución y las relaciones que se dan entre los recursos de una determinada zona, así como llevar a cabo una comparación espacial. Constituyen una representación de tipo visual que provee el marco ideal para romper el hielo e iniciar la discusión de toda una serie de cuestiones relativas a la localización de los recursos.

Los mapas proveen la información de base necesaria para llevar a cabo una evaluación de los cambios producidos en la localización y en la distribución de los recursos como consecuencia de una situación específica.

### **TIPOS DE MAPAS**

Este es uno de los métodos participativos que tiene mayor variedad de usos, en función del tipo de indicadores que deseemos analizar. Así, podemos citar los siguientes: Mapas sociales, políticos, urbanos, de movilidad, de recursos, perfiles individuales de granja, mapas históricos, futuros o soñados.

Entre los más utilizados figuran los mapas sociales o de bienestar y los mapas de recursos. Los primeros consisten en la representación de un asentamiento humano donde se localizan las familias que habitan allí, los servicios de la comunidad y la infraestructura. Además, registran información de tipo socio - económico relativa a cada uno de los hogares, en particular su nivel de riqueza o de bienestar. Este método es útil para la elaboración de indicadores locales de bienestar que pueden ser evaluados en profundidad con otro tipo de métodos ya mencionados, por ejemplo el Ranking de bienestar. La cantidad de aspectos sociales susceptibles de ser evaluados mediante este método son interminables: habilidades, etnias, educación, salud, etc.

En cuanto a los mapas de recursos, estos se utilizan para localizar los recursos de todo tipo existentes en una zona geográfica determinada y los cambios que se producen a lo largo del tiempo. Al igual que en el caso anterior se pueden medir varios aspectos específicos con este tipo de mapas: cultivos agrícolas, recursos de agua, ganado, etc.

### *Tipo de tareas*

---

<sup>20</sup> En inglés, *Mapping*.

Procesamiento, agregación y análisis de información; devolución de resultados.

## PROCESO APLICACIÓN PARA LOS MAPAS EN GENERAL

1. Se define el propósito y el alcance del ejercicio que vamos a llevar a cabo.
2. Se seleccionan los participantes y se define con ellos la escala y las fronteras del mapa, que dependerá en gran medida de la superficie disponible para su representación.
3. Se definen los recursos que queremos localizar.
4. Antes de proceder a la localización de los recursos hemos de disponer de un mapa base que nos sirva de referencia. De no existir, se prepara uno con los participantes mediante la identificación de los principales puntos de referencia de la zona, como por ejemplo los ríos, colinas y carreteras existentes.
5. Se pide a los participantes que representen en el mapa los recursos definidos previamente, mediante la utilización de símbolos y colores que nos indiquen la cantidad y la calidad de los mismos.
6. Una vez revisado el mapa colectivamente se realiza una copia o bien se toma una fotografía para dejarla en la comunidad. Esta copia constituirá el mapa base para evaluar los cambios que se produzcan en la distribución de los recursos.

## PROCESO APLICACIÓN PARA LOS MAPAS SOCIALES O DE BIENESTAR<sup>21</sup>

1. Se establece una discusión para clarificar el significado local de “hogar”.
2. Se representan todos los hogares seleccionados en nuestro panel central.
3. Los participantes clasifican los hogares en función de su mayor o menor grado de bienestar, mediante la comparación uno a uno. Esto normalmente requiere una discusión inicial para clarificar lo que entendemos por bienestar, elaborar un grupo de criterios definitorios y diseñar un conjunto de códigos y/o colores que simbolicen dichos criterios.

## TRIANGULACIÓN CON OTROS MÉTODOS

Los mapas en general suelen iniciar los ejercicios de tipo participativo que se realizan en una comunidad, junto con los transectos y los perfiles históricos. Se recomienda completar la información que proveen con otras fuentes como las fotos aéreas o los mapas de tipo formal. Por otro lado, los mapas proporcionan la información base sobre la que se apoyan la práctica totalidad de los métodos restantes. Así, es posible cruzar la información resultante de un mapa con los ranking de bienestar (sociales), los diagramas de flujo (de recursos), otros tipos de mapas, observación, entrevistas semi-estructuradas tomando como referencia el mapa diseñado, diagramas institucionales y de flujos.

---

<sup>21</sup> En inglés, *Social/Well-Being Mapping*.

## MATERIALES NECESARIOS

Depende de que el medio escogido para su representación sea el suelo o el papel. A modo orientativo, mencionamos los siguientes: papel, lápices, pizarra y tiza.

## EJEMPLOS DE APLICACIÓN/UTILIDADES

- Comparar entre varias comunidades o zonas geográficas la localización y la composición de los diferentes recursos.
- Utilizar los mapas sociales para llevar a cabo un censo de la población beneficiaria.
- Utilizar los mapas de movilidad para representar los movimientos migratorios.

## IV.10. TRANSECTOS<sup>22</sup>

Es un método que se basa en la realización de paseos estructurados en una zona geográfica para observar una serie de indicadores previamente seleccionados. Se compone de dos elementos: el paseo en sí y un diagrama que registra el resultado de nuestra observación. La representación de este método figura en el Gráfico 9, que se presenta en el anexo.

### PROPÓSITO GENERAL/ESPECÍFICO

Los transectos nos permiten observar en el terreno una serie de parámetros seleccionados, así como identificar los principales cambios producidos en ellos y examinar las causas e implicaciones de dichos cambios.

Los transectos históricos ayudan a identificar los principales cambios producidos en una zona a lo largo de períodos largos de tiempo, en particular los cambios experimentados en el uso y la tenencia de la tierra. Se suelen realizar cuando sucede algún acontecimiento destacable en la zona de estudio.

#### *Tipo de tareas*

Observación (paseo), registro, agregación y devolución de información (diagrama).

### PROCESO APLICACIÓN

1. Selección de los indicadores relevantes para su observación durante el paseo y de los informantes clave que van a acompañarnos.
2. Planificación del paseo, a ser posible mediante algún mapa existente. Este paseo será siempre el mismo para poder llevar a cabo comparaciones fiables.
3. El paseo se puede combinar con conversaciones con miembros de la comunidad u otras entrevistas.
4. Representación del paseo mediante un dibujo que nos ofrezca una visión del camino realizado y un diagrama que recoja la información más relevante que hemos observado.

---

<sup>22</sup> En inglés, *Transects*.

5. Validar la información resultante con los participantes.

## TRIANGULACIÓN CON OTROS MÉTODOS

Discusiones de grupo, Líneas temporales y de tendencia, Mapas.

## MATERIALES NECESARIOS

Varián según el caso. A modo orientativo, mencionamos los siguientes: mapa base de la zona, marcadores de colores, cuadernos de apuntes, lapiceros.

## EJEMPLOS DE APLICACIÓN/UTILIDADES

- Observar de forma directa si la ayuda llega efectivamente a los más vulnerables.
- Reflejar cambios en el uso de la tierra.
- Evaluar los cambios que se han producido en el medio ambiente.

## IV.11. HOJAS DE INFORMACIÓN<sup>23</sup>

Este método se utiliza bastante para hacer el seguimiento de una serie de indicadores predeterminados a lo largo del tiempo. La información resultante se recoge en una tabla. Este método es de naturaleza participativa cuando la decisión sobre los contenidos de la tabla, su cumplimentación y ulterior análisis se realizan de forma conjunta junto con los participantes. La representación de este método figura en el Gráfico 10, que se presenta en el anexo.

## PROPÓSITO GENERAL/ESPECÍFICO

Esta técnica ayuda a evaluar los cambios producidos en el conjunto de indicadores seleccionados y a promover discusiones sobre cuáles han sido las causas de que se produzcan dichos cambios.

## TIPO DE TAREAS

Registrar, almacenar y analizar la información; devolución de resultados.

## PROCESO APLICACIÓN

1. Identificación de indicadores a evaluar por el grupo. Es posible utilizar preguntas en lugar de indicadores (Análisis de acontecimientos clave).
2. Representación de los indicadores en la tabla, ya sea en forma escrita o mediante símbolos que ilustren cada uno de ellos.
3. Se cumplimenta la tabla por los participantes, individualmente o en grupo.

---

<sup>23</sup> En inglés, *Forms*.

4. Volver a repetir el ejercicio con el mismo grupo de participantes para analizar los cambios producidos a lo largo del tiempo, mediante la comparación entre las tablas.

## TRIANGULACIÓN CON OTROS MÉTODOS

Diarios, Calendarios, Mapas.

*Materiales necesarios*

Una hoja de papel y lápiz. También se pueden utilizar lápices de colores.

## BIBLIOGRAFÍA

ABBOT, Joanne e Irene Guijt: *Cambiando perspectivas para observar el cambio: enfoques participativos para monitorear el medio ambiente*, documento de trabajo SARL n° 2, IIED, Londres, 1998, p.96 (traducido por la Dirección de Programas de Investigación y Desarrollo-DPID, Bolivia).

ABBOT, Joanne e Irene Guijt: *Changing views of change: participatory approaches to monitoring the environment*, SARL discussion paper 2, IIED, Londres, 1998.

BLACKBURN, James and Jeremy Holland: *Who changes? Institutionalizing participation in development*, ITDG, Londres, 1998, p. 199.

BLAUERT, Jutta: "En busca de indicadores locales: autoevaluación participativa de proyectos de campesino a campesino en México", *documento de trabajo presentado en el 2º Taller Electrónico de Evaluación de Proyectos*, PREVAL, 1998.

CERNEA, Michael M.: *Primero la gente. Variables sociológicas en el desarrollo rural*, Fondo de Cultura Económica, México, 1995, p. 642.

CHAMBERS, Robert: *Whose reality counts? Putting the first last*, ITDG, Londres, 1997, p. 297.

ESTRELLA, Marisol y John Gaventa: *Who Counts Reality? Participatory Monitoring and Evaluation: A Literature Draft Review*, Working paper 70, IDS, Brighton, 1998, p. 73.

FEUERSTEIN, Marie-Thérèse: *Partners in evaluation. Evaluating development and community programmes with participants*, Macmillan Education Ltd., Londres, 1986, p. 196.

GUIJT, Irene: *Participatory monitoring and impact assessment of sustainable agriculture initiatives*, SARL discussion paper 1, IIED, Londres, 1998, p.112.

HALLAM, Alistan: *Evaluating Humanitarian Assistance Programmes in Complex Emergencies*, RRN Good Practice Review 7, ODI, Londres, 1998, p.127.

HOLLAND, Jeremy and James Blackburn: *Whose voice? Participatory research and policy change*, ITDG, Londres, 1998, p. 254.

IDS: *Participatory Monitoring and Evaluation(PM&E). An introductory pack*, Brighton, 1997.

IDS: *PRA & Gender Topic Pack*, Brighton, 1997.

IDS: *PRA Tools & Techniques Pack*, Brighton, 1996.

IIED: *Participatory Monitoring and Evaluation*, PLA NOTES 31, Londres, 1998, p.91.



LARSON, Patricia y Dian Seslar: *Participatory Monitoring and Evaluation: a practical guide to successful ICDP's*, WORLD WILDLIFE FUND (WWF), Washington, p.178.

NORAD: *Evaluación de proyectos de ayuda al desarrollo. Manual para evaluadores y gestores*, IUDC-UCM., Madrid, 1997, p. 140.

WHITE, Sarah C.: "Depoliticising development: the uses and abuses of participation", *Development in Practice Volume 6, Number1*, OXFAM, Londres, 1996, pp. 6-15.

| Preguntas referencia u objetivos del proyecto | Indicador | Recopilación de información |            |                 |         |            | Análisis y uso de información |            |                             |          |                          |
|---|-----------|-----------------------------|------------|-----------------|---------|------------|-------------------------------|------------|-----------------------------|----------|--------------------------|
|   |           | Fuente info                 | Info. base | Quién participa | Métodos | Frecuencia | Recursos adicionales          | Frecuencia | Quién participa en análisis | Uso info | Quién divulga resultados |
|   |           |                             |            |                 |         |            |                               |            |                             |          |                          |

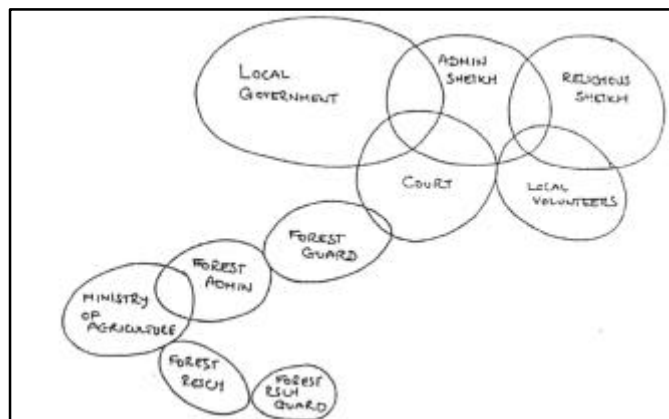
Gráfico 2  
Ranking de bienestar (mujeres ancianas)

| GRADE       | CRITERIA   | COMPOUND No.                                  | CASTE DISTRI.                                      | AATC INPUT ASSI. |
|-------------|--|---|--|------------------|
| RICHEST     | EXCELLENT FACILITIES, PRIVATE COW, 8-2 MILKERS, A BULL OF CATTLE, AND LARGO POND, EXCELLENT IMPLEMENTS, IRONWORK & EXTENSIVE ASSISTANCE, BETTER HOUSEHOLD FACILITIES, A LOT OF LIVESTOCK, INDEPENDENT. | 32  |  |                  |
| RICHER      | BULL OF CATTLE, LARGO POND, POND IMPLEMENTS, GOOD HOUSING FACILITIES, EXTENSIVE ASSISTANCE, FAMILIARITY.   | 1) 2, 3, 4, 5, 6, 8, 12, 20, 26, 27, 33, 35   | GR1OTS - 2 COM<br>B/SMITHS - 1 "<br>COBBLER - 1 "  |                  |
| POORER      | AVERAGE HOUSE FACILITIES, LOW FARMING IMPLEMENTS, LOW CATTLE STOCK, SKILLS.  | 10, 13, 14, 15, 24, 28, 31, 34, 36, 40        | B/SMITHS - 2 COM.<br>COBBLER - 2 "<br>SLAVE - 1 "  |                  |
| EVEN POORER | POOR HOUSING FACILITIES, AND SCARCITY LATER, VERY LITTLE IMPLEMENTS, LOW LARGO SQUALLY HOUSE (AND SMOKE)   | 1) 11, 16, 17, 19, 21, 23, 28, 38, 41, 44, 45 | COBBLER - 1 COM.<br>CARIOT - 1 "<br>B/SMITHS - 1 " |                  |
| POOREST     | VERY POOR HOUSING, AND DEPENDENT LATER, LOW LARGO SQUALLY, AND SQUALLY, NO POND IMPLEMENTS, LARGO FAMILY SIZE, NO SQUALLY OR SQUALLY   | 42  | SLAVE - 1 COM.<br>COBBLER - 1 "                    |                  |
|             |  | 8 GR1OTS COM<br>B/SMITHS                      | 1) SLAVES COM.<br>2) COBBLER                       |                  |

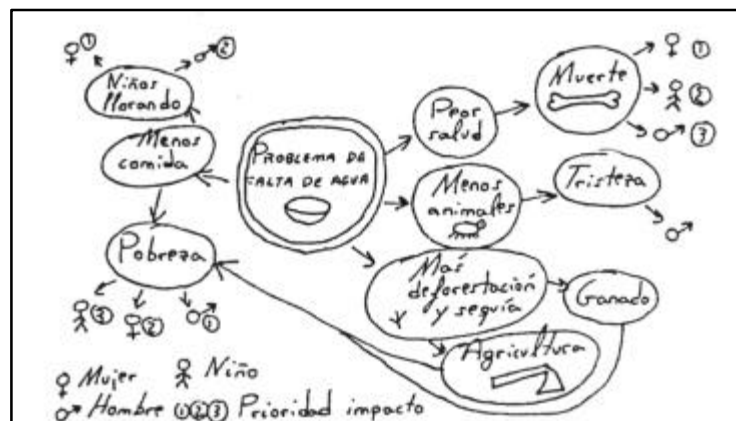
**Gráfico 3**  
**Matriz de puntuación y clasificación de vegetales (mujeres jóvenes)**

|  | CS<br>Flora | leBere | Amada | Sand | Armas<br>Kasen | Negre | Kabre<br>Kymbe | Karon<br>Karon | Osoual<br>in | Okine | Okine | Okine | Mot<br>Pepper | Mango | Sweet<br>Pepper |
|--|-------------|--------|-------|------|----------------|-------|----------------|----------------|--------------|-------|-------|-------|---------------|-------|-----------------|
| More durable<br>in terms of<br>Storage | ••          | •      | •     | •    | ••             | ••    | ••             | ••             | ••           | ••    | ••    | ••    | ••            | ••    | ••              |
| More Cash<br>yielding                  | ••          | ••     | ••    | ••   | ••             | ••    | ••             | ••             | ••           | ••    | ••    | ••    | ••            | ••    | ••              |
| More blood<br>giving                   | ••          | ••     | ••    | ••   | ••             | ••    | ••             | ••             | ••           | ••    | ••    | ••    | ••            | ••    | ••              |
| More energy<br>giving                  | ••          | ••     | ••    | ••   | ••             | ••    | ••             | ••             | ••           | ••    | ••    | ••    | ••            | ••    | ••              |
| Consumed<br>most                       | ••          | ••     | ••    | ••   | ••             | ••    | ••             | ••             | ••           | ••    | ••    | ••    | ••            | ••    | ••              |
| More<br>marketable                     | ••          | ••     | ••    | ••   | ••             | ••    | ••             | ••             | ••           | ••    | ••    | ••    | ••            | ••    | ••              |
| Less water<br>requirement              |             |        | ••    | ••   | ••             | ••    | ••             | ••             | ••           | ••    | ••    | ••    | ••            | ••    | ••              |

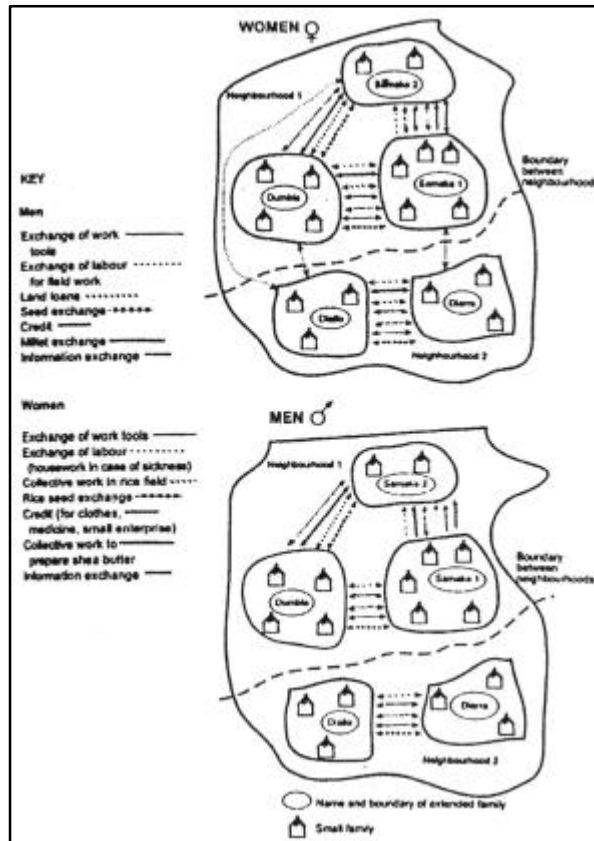
**Instituciones clave involucradas en la protección de bosques en Sheikh el Siddik**



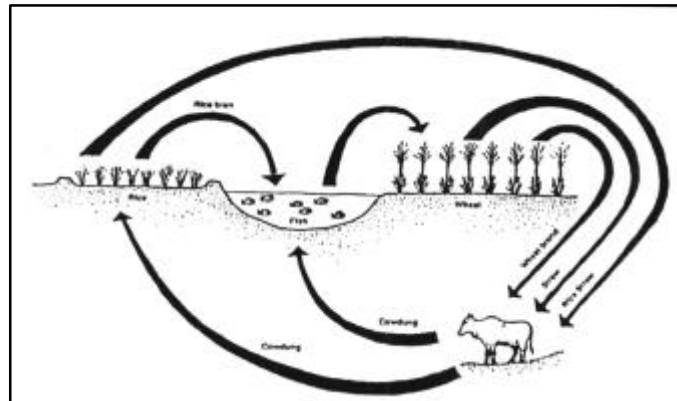
**Gráfico 5**  
**Las consecuencias diferenciadas por géneros de un menor acceso al agua, Burkina Faso**



**Gráfico 6**  
**Diagramas de redes diferenciados según el género, Mali**



**Gráfico 7**  
**Diagrama de sistema de un granjero**



**Gráfico 8**  
**Mapa de uso y tenencia de la tierra**

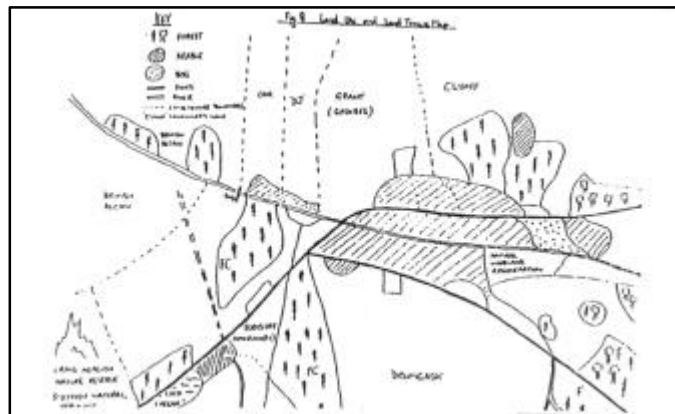


Gráfico 9

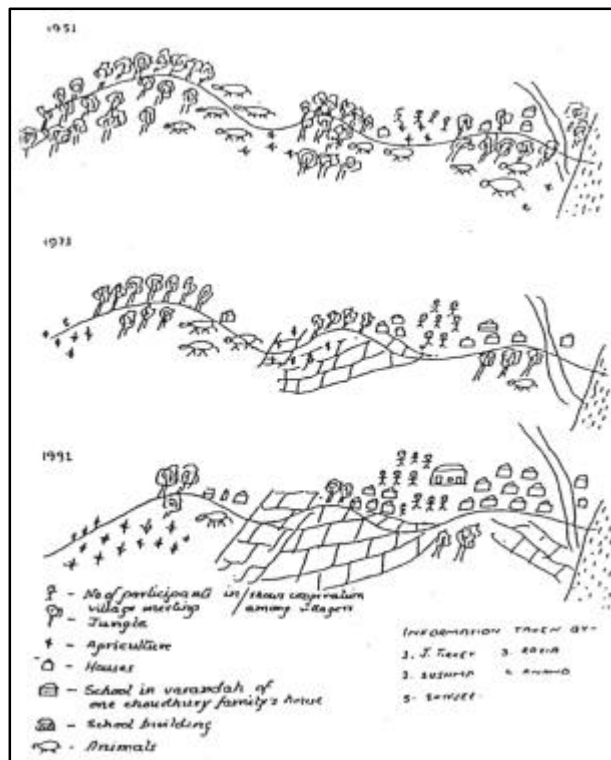


Gráfico 10  
 Hoja de información de un granjero para el monitoreo de la plantación de pepinos, Indonesia

|                                 | Actividad                         | Mano obra                                 | Gasto  | Producción                           | Ingreso                                     |
|---------------------------------|-----------------------------------|---|--|--------------------------------------|---|
| Semana 1<br>(Primera Agosto 15) | Preparación tierra<br>Poner palas | Miembros familia<br>Externos (3 personas) | Rp. 40.000 para<br>externos                      |                                      |   |
| Semana 2                        | Fertilizar<br>Poner palas         | Miembros familia                          | Semillas: Rp. 30.000<br>Fertilizante: Rp. 25.000 |                                      |   |
| Semana 3                        | Escardar Fertilizar               | Miembros familia                          | Fertilizante:<br>Rp. 25.000                      |                                      |   |
| Semana 4                        | Escardar<br>Fertilizar            | Miembros familia                          | Fertilizante<br>Rp. 5.000                        |                                      |   |
| Semana 5                        | Escardar                          | Miembros familia                          |  |                                      |   |
| Semana 6                        | Recoger cosecha<br>Comercializar  | Miembros familia<br>Externos (3 pr.)      | Rp. 15.000 para<br>externos                      | Pepino 1.500<br>kg. secidos          | Rp. 250.000                                 |
| Semana 7                        | Recoger cosecha<br>Comercializar  | Miembros familia<br>Externos (3 pr.)      | Rp. 15.000 para<br>externos                      | Pepino 1.500<br>kg. secidos          | Rp. 200.000                                 |
| Semana 8                        | Recoger cosecha<br>Comercializar  | Miembros familia<br>Externos (3 pr.)      | Rp. 15.000 para<br>externos                      | Pepino 1.000<br>kg. semillas 2 liter | Pepino: Rp. 100.000<br>Semillas: Rp. 60.000 |